



Российская Федерация  
Свердловская область  
Камышловский муниципальный район  
Администрация Галкинского сельского поселения

**ПОСТАНОВЛЕНИЕ**  
Главы Галкинского сельского поселения

---

от 20.09.2023 г.  
с. Квашнинское

№ 94

***Об утверждении топливно-энергетического баланса***

На основании ст.23 Федерального закона от 27.07.2010 г. № 190 – ФЗ «О теплоснабжении», Приказа Министерства энергетики Российской Федерации от 14.12.2011 г. № 600 «Об утверждении Порядка составления топливно-энергетических балансов субъектов Российской Федерации, муниципальных образований», в соответствии с Уставом Галкинского сельского поселения,

**ПОСТАНОВЛЯЮ:**

1. Утвердить топливно-энергетический баланс Галкинского сельского поселения за 2022 год (Приложение № 1).
2. Опубликовать настоящее Постановление на официальном сайте администрации Галкинского сельского поселения в сети интернет (<http://www.galkinskoesp.ru/>).
3. Контроль исполнения настоящего Постановления возложить на заместителя главы Галкинского сельского поселения Батраеву О.А.

Глава Галкинского сельского поселения  
Камышловского муниципального района  
Свердловской области

А.А.Шумакова

**ОТЧЕТ**  
**о формировании топливно-энергетического баланса**  
**Галкинского сельского поселения за 2022 год**

## СОДЕРЖАНИЕ

РАЗДЕЛ 1. ПОРЯДОК ФОРМИРОВАНИЯ ТОПЛИВНО-ЭНЕРГЕТИЧЕСКОГО БАЛАНСА ГАЛКИНСКОГО СЕЛЬСКОГО ПОСЕЛЕНИЯ.....	4
1.1. Основания формирования топливно-энергетического баланса Галкинского сельского поселения.....	4
1.2. Источники информации для формирования топливно-энергетического баланса Галкинского сельского поселения .....	4
1.3. Общие положения .....	4
1.4. Этапы формирования баланса .....	5
РАЗДЕЛ 2. АНАЛИЗ ТОПЛИВНО-ЭНЕРГЕТИЧЕСКОГО БАЛАНСА ГАЛКИНСКОГО СЕЛЬСКОГО ПОСЕЛЕНИЯ .....	7
ПРИЛОЖЕНИЕ 1. ОДНОПРОДУКТОВЫЙ БАЛАНС УГЛЯ ГАЛКИНСКОГО СЕЛЬСКОГО ПОСЕЛЕНИЯ ЗА 2022 ГОД.....	8
ПРИЛОЖЕНИЕ 2. ОДНОПРОДУКТОВЫЙ БАЛАНС СЫРОЙ НЕФТИ ГАЛКИНСКОГО СЕЛЬСКОГО ПОСЕЛЕНИЯ ЗА 2022 ГОД .....	9
ПРИЛОЖЕНИЕ 3. ОДНОПРОДУКТОВЫЙ БАЛАНС НЕФТЕПРОДУКТОВ ГАЛКИНСКОГО СЕЛЬСКОГО ПОСЕЛЕНИЯ ЗА 2022 ГОД .....	10
ПРИЛОЖЕНИЕ 4. ОДНОПРОДУКТОВЫЙ БАЛАНС ПРИРОДНОГО ГАЗА ГАЛКИНСКОГО СЕЛЬСКОГО ПОСЕЛЕНИЯ ЗА 2022 ГОД .....	11
ПРИЛОЖЕНИЕ 5. ОДНОПРОДУКТОВЫЙ БАЛАНС ПРОЧЕГО ТВЕРДОГО ТОПЛИВА ГАЛКИНСКОГО СЕЛЬСКОГО ПОСЕЛЕНИЯ ЗА 2022 ГОД .....	12
ПРИЛОЖЕНИЕ 6. ОДНОПРОДУКТОВЫЙ БАЛАНС ГИДРОЭНЕРГИИ И НВИЭ ГАЛКИНСКОГО СЕЛЬСКОГО ПОСЕЛЕНИЯ ЗА 2022 ГОД .....	13
ПРИЛОЖЕНИЕ 7. ОДНОПРОДУКТОВЫЙ БАЛАНС АТОМНОЙ ЭНЕРГИИ ГАЛКИНСКОГО СЕЛЬСКОГО ПОСЕЛЕНИЯ ЗА 2022 ГОД .....	14
ПРИЛОЖЕНИЕ 8. ОДНОПРОДУКТОВЫЙ БАЛАНС ЭЛЕКТРИЧЕСКОЙ ЭНЕРГИИ ГАЛКИНСКОГО СЕЛЬСКОГО ПОСЕЛЕНИЯ ЗА 2022 ГОД.....	15
ПРИЛОЖЕНИЕ 9. ОДНОПРОДУКТОВЫЙ БАЛАНС ТЕПЛОВОЙ ЭНЕРГИИ ГАЛКИНСКОГО СЕЛЬСКОГО ПОСЕЛЕНИЯ ЗА 2022 ГОД .....	16
ПРИЛОЖЕНИЕ 10. ТОПЛИВНО-ЭНЕРГЕТИЧЕСКИЙ БАЛАНС ГАЛКИНСКОГО СЕЛЬСКОГО ПОСЕЛЕНИЯ ЗА 2022 ГОД .....	17
ПРИЛОЖЕНИЕ 11. КОЭФФИЦИЕНТЫ ПЕРЕСЧЕТА ТОПЛИВА И ЭНЕРГИИ В УСЛОВНОЕ ТОПЛИВО.....	19

## **РАЗДЕЛ 1. ПОРЯДОК ФОРМИРОВАНИЯ ТОПЛИВНО-ЭНЕРГЕТИЧЕСКОГО БАЛАНСА ГАЛКИНСКОГО СЕЛЬСКОГО ПОСЕЛЕНИЯ**

### **1.1. Основания формирования топливно-энергетического баланса Галкинского сельского поселения.**

- Федеральный закон от 27.07.2010 № 190-ФЗ «О теплоснабжении»;
- Приказ Минэнерго РФ от 14.12.2011 № 600 «Об утверждении Порядка составления топливно-энергетических балансов субъектов Российской Федерации, муниципальных образований»;

### **1.2. Источники информации для формирования топливно-энергетического баланса Галкинского сельского поселения**

Для заполнения строк и граф баланса используется информация, предоставленная Галкинским сельским поселением:

- сведения об объеме отпущенного природного газа Галкинскому сельскому поселению за 2022 год;
- сведения об объеме отпущенной электрической энергии, потерях в сетях Галкинского сельского поселения за 2022 год;
- сведения об объеме выработки тепловой энергии на территории Галкинского сельского поселения за 2022 год;
- сведения об объеме отпущенной тепловой энергии и потерях в сетях Галкинского сельского поселения за 2022 год;
- информация об основных показателях работы организаций, оказывающих жилищно-коммунальные услуги.

### **1.3. Общие положения**

Топливо-энергетический баланс Галкинского сельского поселения содержит взаимосвязанные показатели количественного соответствия поставок энергетических ресурсов на территорию Галкинского сельского поселения и их потребления, устанавливает распределение энергетических ресурсов между системами теплоснабжения, потребителями, группами потребителей и определяет эффективность использования энергетических ресурсов.

Баланс составляется на основе однопродуктовых энергетических балансов в форме таблицы по образцу согласно приложению №1 к Приказу Минэнерго РФ от 14.12.2011 № 600, объединяющей данные однопродуктовых энергетических балансов в единый баланс, отражающий указанные данные в единых энергетических единицах.

Однопродуктовый энергетический баланс составляется в форме таблицы по образцу согласно приложению № 2 к Приказу Минэнерго РФ от 14.12.2011 № 600, отражающей в натуральных единицах формирование предложения отдельных видов энергетических ресурсов или их однородных групп и их использование в процессах преобразования, передачи и конечного потребления энергетических ресурсов.

#### **1.4. Этапы формирования баланса**

1.4.1. Сбор данных из отчетов по формам федерального статистического наблюдения.

1.4.2. Определение расхода энергии на производство промышленной продукции, необходимого агрегирования показателей по видам топлива.

1.4.3. Сравнительный анализ одноименных данных разных форм статистической отчетности, информации предоставленной Галкинским сельским поселением определение основных причин расхождений, способов взаимной увязки данных и отбор данных, подлежащих включению в баланс.

1.4.4. Разработка однопродуктовых балансов угля, сырой нефти, жидкого топлива, природного газа, прочих видов твердого топлива, электрической и тепловой энергии с минимизацией статистических расхождений.

- В однопродуктовый баланс угля (Приложение 1) включаются данные об угле, сланцах, угольном концентрате, коксе металлургическом, коксике и коксовой мелочи, продуктах переработки угля, отходящих газах, в том числе газе горючем искусственном доменном, газе горючем искусственном коксовом.

- В однопродуктовый баланс сырой нефти (Приложение 2) включаются данные о нефти, включая газовый конденсат.

- В однопродуктовый баланс нефтепродуктов (Приложение 3) включаются данные о нефтепродуктах, в том числе газе нефтеперерабатывающих предприятий сухом, газе сжиженном, автомобильном и авиационном бензине, керосинах, дизельном топливе, мазуте топочном, топливе печном бытовом, мазуте флотском, газотурбинном и моторном топливе.

- В однопродуктовый баланс природного газа (Приложение 4) включаются данные о газе газовых и газоконденсатных месторождений и попутном газе нефтяных месторождений, а также метане, улавливаемом в угольных шахтах, и газе сточных вод.

- В однопродуктовый баланс прочего твердого топлива (Приложение 5) включаются данные о видах твердого топлива, в том числе о торфе, торфяных топливных брикетах и полубрикетах, дровах для отопления, твердых бытовых и промышленных отходах.

- В однопродуктовый баланс гидроэнергии и НВИЭ (Приложение 6) включаются данные об электрической энергии, произведенной на установках, использующих в качестве первичных ресурсов нетрадиционные и возобновляемые энергетические ресурсы, в том числе на гидравлических, геотермальных, солнечных, ветроэлектрических установках.

- В однопродуктовый баланс атомной энергии (Приложение 7) включаются данные об электрической и тепловой энергии, произведенной на атомных электростанциях.

- В однопродуктовый баланс электрической энергии (Приложение 8) включаются данные об электрической энергии, произведенной на электростанциях.

- В однопродуктовый баланс тепловой энергии (Приложение 9) включаются данные о тепловой энергии, произведенной тепловыми и атомными электростанциями, котельными, утилизационными установками, а также получаемой из геотермальных источников, нетрадиционных и возобновляемых источников энергии и предназначенной для потребления потребителями тепловой энергии.

1.4.5 Объединение данных однопродуктовых балансов в единый топливно-энергетический баланс, и проверка данных баланса (Приложение 10).

## РАЗДЕЛ 2. АНАЛИЗ ТОПЛИВНО-ЭНЕРГЕТИЧЕСКОГО БАЛАНСА ГАЛКИНСКОГО СЕЛЬСКОГО ПОСЕЛЕНИЯ

Потребление ТЭР в 2022 году составило 4158 т у.т. Основную долю составляет потребление твердого топлива – 40% или 1659 т.у.т., каменного угля – 15% или 641 т.у.т., тепловой энергии – 38% или 1579 т у.т., электрической энергии – 6% или 227 т у. т. Наименьшую долю в потреблении ТЭР имеет нефтепродукты (52 т.у.т. или 1%).

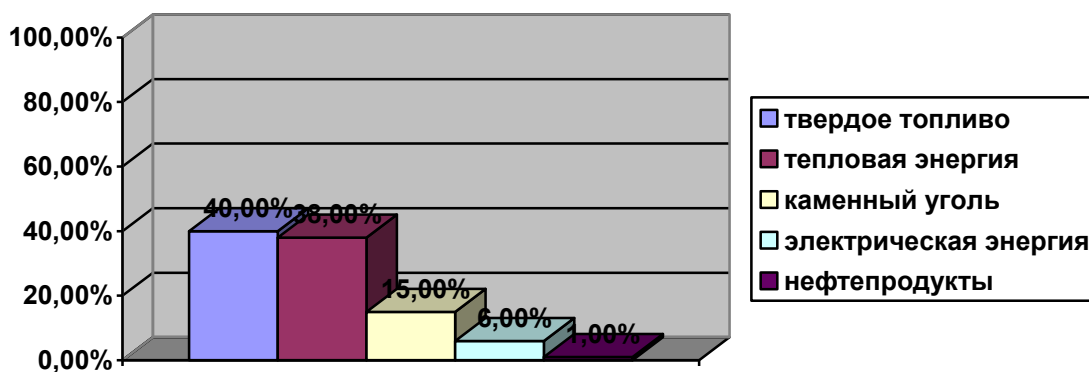


Рисунок 1. Структура потребления ТЭР Галкинского сельского поселения в 2022 году.

Потребление ПТЭР<sup>1</sup> в 2022 году составило 2579 т у.т. Основную долю составляет потребление твердого топлива – 64% или 1659 т.у.т., каменного угля – 25% или 641 т.у.т., электрической энергии – 9 % или 227 т. у. т. Наименьшую долю потребления ПТЭР составляет потребление нефтепродуктов (2% или 52 т.у.т.)

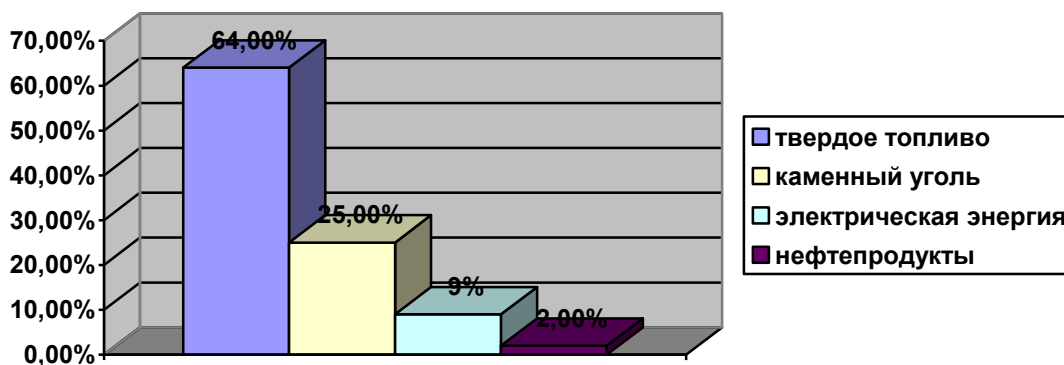


Рисунок 2. Структура потребления ПТЭР в 2022 году.

<sup>1</sup> В состав первичных топливно-энергетических ресурсов (ПТЭР) входят природное топливо (уголь, природный газ, дрова и прочие виды природного топлива), продукты нефтепереработки, поступившие из-за пределов городского округа (газ сжиженный, бензины автомобильные, керосины, дизельное топливо, мазут, прочие виды нефтепродуктов), продукты переработки угля (кокс и коксовая мелочь), привезенные со стороны, а также тепловая и электрическая энергия, вырабатываемая за пределами поселения, приведенная к условному топливу.

# **ПРИЛОЖЕНИЕ 1. ОДНОПРОДУКТОВЫЙ БАЛАНС УГЛЯ ГАЛКИНСКОГО СЕЛЬСКОГО ПОСЕЛЕНИЯ ЗА 2022 ГОД**

Строки баланса	Номера строк баланса	Уголь
		тонн
Производство энергетических ресурсов	1	0
Ввоз	2	834
Вывоз	3	0
Изменение запасов	4	0
Потребление первичной энергии	5	834
Статистическое расхождение	6	0,00
Производство электрической энергии	7	0
Производство тепловой энергии	8	-834
Теплоэлектростанции	8.1	0
Котельные	8.2	-834
Электрокотельные и теплоутилизационные установки	8.3	
Преобразование топлива	9	0
Переработка нефти	9.1	0
Переработка газа	9.2	0
Обогащение угля	9.3	0
Собственные нужды	10	0
Потери при передаче	11	
Конечное потребление энергетических ресурсов	12	0
Сельское хозяйство, рыболовство и рыбоводство	13	0
Промышленность	14	0
Строительство	15	0
Транспорт и связь	16	0
Железнодорожный	16.1	0
Трубопроводный	16.2	0
Автомобильный	16.3	0
Прочий	16.4	0
Сфера услуг	17	0
Население	18	0
Бюджетофинансируемым организациям	19	0
Прочим потребителям	20	0
Использование топливно-энергетических ресурсов в качестве сырья и на нетопливные нужды	21	0



## ПРИЛОЖЕНИЕ 2. ОДНОПРОДУКТОВЫЙ БАЛАНС СЫРОЙ НЕФТИ ГАЛКИНСКОГО СЕЛЬСКОГО ПОСЕЛЕНИЯ ЗА 2022 ГОД

Строки баланса	Номера строк баланса	Сырая нефть, включая газовый конденсат
		т у.т.
1	2	3
Производство энергетических ресурсов	1	0
Ввоз	2	0
Вывоз	3	0
Изменение запасов	4	0
Потребление первичной энергии	5	0
Статистическое расхождение	6	0
Производство электрической энергии	7	0
Производство тепловой энергии	8	0
Теплоэлектростанции	8.1	0
Котельные	8.2	0
Электрокотельные и теплоутилизационные установки	8.3	0
Преобразование топлива	9	0
Переработка нефти	9.1	0
Переработка газа	9.2	0
Обогащение угля	9.3	0
Собственные нужды	10	0
Потери при передаче	11	0
Конечное потребление энергетических ресурсов	12	0
Сельское хозяйство, рыболовство и и рыбоводство	13	0
Промышленность	14	0
Строительство	15	0
Транспорт и связь	16	0
Железнодорожный	16.1	0
Трубопроводный	16.2	0
Автомобильный	16.3	0
Прочий	16.4	0
Сфера услуг	17	0
Население	18	0
Бюджетофинансируемым организациям	19	0
Прочим потребителям	20	0
Использование топливно-энергетических ресурсов в качестве сырья и на нетопливные нужды	21	0

### ПРИЛОЖЕНИЕ 3. ОДНОПРОДУКТОВЫЙ БАЛАНС НЕФТЕПРОДУКТОВ ГАЛКИНСКОГО СЕЛЬСКОГО ПОСЕЛЕНИЯ ЗА 2022 ГОД

Строки баланса	Номера строк баланса	Бензин
		тонн
Производство энергетических ресурсов	1	0
Ввоз	2	35
Вывоз	3	0
Изменение запасов	4	0
Потребление первичной энергии	5	35
Статистическое расхождение	6	0
Производство электрической энергии	7	0
Производство тепловой энергии	8	0
Теплоэлектростанции	8.1	0
Котельные	8.2	0
Электрокотельные и теплоутилизационные установки	8.3	
Преобразование топлива	9	0
Переработка нефти	9.1	0
Переработка газа	9.2	0
Обогащение угля	9.3	0
Собственные нужды	10	0
Потери при передаче	11	0
Конечное потребление энергетических ресурсов	12	35
Сельское хозяйство, рыболовство и и рыбоводство	13	0
Промышленность	14	0
Строительство	15	0
Транспорт и связь	16	0
Железнодорожный	16.1	0
Трубопроводный	16.2	0
Автомобильный	16.3	0
Прочий	16.4	0
Сфера услуг	17	0
Население	18	0
Бюджетофинансируемым организациям	19	35
Прочим потребителям	20	0
Использование топливно-энергетических ресурсов в качестве сырья и на нетопливные нужды	21	35

## ПРИЛОЖЕНИЕ 4. ОДНОПРОДУКТОВЫЙ БАЛАНС ПРИРОДНОГО ГАЗА ГАЛКИНСКОГО СЕЛЬСКОГО ПОСЕЛЕНИЯ ЗА 2022 ГОД

Строки баланса	Номера строк баланса	Природный газ
		тыс.м3
Производство энергетических ресурсов	1	0
Ввоз	2	0
Вывоз	3	0
Изменение запасов	4	0
Потребление первичной энергии	5	0
Статистическое расхождение	6	0,00
Производство электрической энергии	7	0
Производство тепловой энергии	8	0
Теплоэлектростанции	8.1	0
Котельные	8.2	0
Электрокотельные и теплоутилизационные установки	8.3	
Преобразование топлива	9	0
Переработка нефти	9.1	0
Переработка газа	9.2	0
Обогащение угля	9.3	0
Собственные нужды	10	0
Потери при передаче	11	
Конечное потребление энергетических ресурсов	12	0
Сельское хозяйство, рыболовство и рыбоводство	13	0
Промышленность	14	0
Строительство	15	0
Транспорт и связь	16	0
Железнодорожный	16.1	0
Трубопроводный	16.2	0
Автомобильный	16.3	0
Прочий	16.4	0
Сфера услуг	17	0
Население	18	0
Бюджетофинансируемым организациям	19	0
Прочим потребителям	20	0
Использование топливно-энергетических ресурсов в качестве сырья и на неопливаемые нужды	21	0

## ПРИЛОЖЕНИЕ 5. ОДНОПРОДУКТОВЫЙ БАЛАНС ПРОЧЕГО ТВЕРДОГО ТОПЛИВА ГАЛКИНСКОГО СЕЛЬСКОГО ПОСЕЛЕНИЯ ЗА 2022 ГОД

Строки баланса	Номера строк баланса	Древесное топливо
		плот куб.м.
Производство энергетических ресурсов	1	0
Ввоз	2	6237
Вывоз	3	0
Изменение запасов	4	0
Потребление первичной энергии	5	6237
Статистическое расхождение	6	0,00
Производство электрической энергии	7	0
Производство тепловой энергии	8	-6237
Теплоэлектростанции	8.1	0
Котельные	8.2	0
Электрокотельные и теплоутилизационные установки	8.3	-6237
Преобразование топлива	9	0
Переработка нефти	9.1	0
Переработка газа	9.2	0
Обогащение угля	9.3	0
Собственные нужды	10	0
Потери при передаче	11	
Конечное потребление энергетических ресурсов	12	0
Сельское хозяйство, рыболовство и рыбоводство	13	0
Промышленность	14	0
Строительство	15	0
Транспорт и связь	16	0
Железнодорожный	16.1	0
Трубопроводный	16.2	0
Автомобильный	16.3	0
Прочий	16.4	0
Сфера услуг	17	0
Население	18	0
Население	18	0
Бюджетофинансируемым организациям	19	0
Прочим потребителям	20	0
Использование топливно-энергетических ресурсов в качестве сырья и на нетопливные нужды	21	0

## ПРИЛОЖЕНИЕ 6. ОДНОПРОДУКТОВЫЙ БАЛАНС ГИДРОЭНЕРГИИ И НВИЭ ГАЛКИНСКОГО СЕЛЬСКОГО ПОСЕЛЕНИЯ ЗА 2022 ГОД

Строки баланса	Номера строк баланса	Гидроэнергия и НВИЭ тыс. кВт*ч
1	2	3
Производство энергетических ресурсов	1	0
Ввоз	2	0
Вывоз	3	0
Изменение запасов	4	0
Потребление первичной энергии	5	0
Статистическое расхождение	6	0
Производство электрической энергии	7	0
Производство тепловой энергии	8	0
Теплоэлектростанции	8.1	0
Котельные	8.2	0
Электрокотельные и теплоутилизационные установки	8.3	0
Преобразование топлива	9	0
Переработка нефти	9.1	0
Переработка газа	9.2	0
Обогащение угля	9.3	0
Собственные нужды	10	0
Потери при передаче	11	0
Конечное потребление энергетических ресурсов	12	0
Промышленность	14	0
Строительство	15	0
Транспорт и связь	16	0
Железнодорожный	16.1	0
Трубопроводный	16.2	0
Автомобильный	16.3	0
Прочий	16.4	0
Сфера услуг	17	0
Население	18	0
Бюджетофинансируемым организациям	19	0
Прочим потребителям	20	0
Использование топливно-энергетических ресурсов в качестве сырья и на нетопливные нужды	21	0

## ПРИЛОЖЕНИЕ 7. ОДНОПРОДУКТОВЫЙ БАЛАНС АТОМНОЙ ЭНЕРГИИ ГАЛКИНСКОГО СЕЛЬСКОГО ПОСЕЛЕНИЯ ЗА 2022 ГОД

Строки баланса	Номера строк баланса	Атомная энергия тыс. кВт*ч
1	2	3
Производство энергетических ресурсов	1	0
Ввоз	2	0
Вывоз	3	0
Изменение запасов	4	0
Потребление первичной энергии	5	0
Статистическое расхождение	6	0
Производство электрической энергии	7	0
Производство тепловой энергии	8	0
Теплоэлектростанции	8.1	0
Котельные	8.2	0
Электрокотельные и теплоутилизационные установки	8.3	0
Преобразование топлива	9	0
Переработка нефти	9.1	0
Переработка газа	9.2	0
Обогащение угля	9.3	0
Собственные нужды	10	0
Потери при передаче	11	0
Конечное потребление энергетических ресурсов	12	0
Сельское хозяйство, рыболовство и и рыбоводство	13	0
Промышленность	14	0
Строительство	15	0
Транспорт и связь	16	0
Железнодорожный	16.1	0
Трубопроводный	16.2	0
Автомобильный	16.3	0
Прочий	16.4	0
Сфера услуг	17	0
Население	18	0
Бюджетофинансируемым организациям	19	0
Прочим потребителям	20	0
Использование топливно-энергетических ресурсов в качестве сырья и на нетопливные нужды	21	0

## ПРИЛОЖЕНИЕ 8. ОДНОПРОДУКТОВЫЙ БАЛАНС ЭЛЕКТРИЧЕСКОЙ ЭНЕРГИИ ГАЛКИНСКОГО СЕЛЬСКОГО ПОСЕЛЕНИЯ ЗА 2022 ГОД

Строки баланса	Номера строк баланса	Электроэнергия
		тыс. кВт*ч
Производство энергетических ресурсов	1	0
Ввоз	2	661
Вывоз	3	0
Изменение запасов	4	0
Потребление первичной энергии	5	661
Статистическое расхождение	6	0
Производство электрической энергии	7	0
Производство тепловой энергии	8	-14
Теплоэлектростанции	8.1	0
Котельные	8.2	-14
Электрокотельные и теплоутилизационные установки	8.3	0
Преобразование топлива	9	0
Переработка нефти	9.1	0
Переработка газа	9.2	0
Обогащение угля	9.3	0
Собственные нужды	10	0
Потери при передаче	11	0
Конечное потребление энергетических ресурсов	12	647
Сельское хозяйство, рыболовство и и рыбоводство	13	0
Промышленность	14	0
Строительство	15	0
Транспорт и связь	16	0
Железнодорожный	16.1	0
Трубопроводный	16.2	0
Автомобильный	16.3	0
Прочий	16.4	0
Сфера услуг	17	0
Население	18	212
Бюджетофинансируемым организациям	19	112
Прочим потребителям	20	323
Использование топливно-энергетических ресурсов в качестве сырья и на нетопливные нужды	21	0

## ПРИЛОЖЕНИЕ 9. ОДНОПРОДУКТОВЫЙ БАЛАНС ТЕПЛОВОЙ ЭНЕРГИИ ГАЛКИНСКОГО СЕЛЬСКОГО ПОСЕЛЕНИЯ ЗА 2022 ГОД

Строки баланса	Номера строк баланса	Тепловая энергия
		Гкал
Производство энергетических ресурсов	1	10627
Ввоз	2	0
Вывоз	3	0
Изменение запасов	4	0
Потребление первичной энергии	5	10627
Статистическое расхождение	6	0
Производство электрической энергии	7	0
Производство тепловой энергии	8	0
Теплоэлектростанции	8.1	0
Котельные	8.2	0
Электрокотельные и теплоутилизационные установки	8,3	0
Преобразование топлива	9	0
Переработка нефти	9,1	0
Переработка газа	9,2	0
Обогащение угля	9,3	0
Собственные нужды	10	0
Потери при передаче	11	-1178
Конечное потребление энергетических ресурсов	12	9449
Сельское хозяйство, рыболовство и рыбоводство	13	0
Промышленность	14	0
Строительство	15	0
Транспорт и связь	16	0
Железнодорожный	16.1	0
Трубопроводный	16.2	0
Автомобильный	16.3	0
Прочий	16.4	0
Сфера услуг	17	0
Население	18	4245
Бюджетофинансируемым организациям	19	5036
Прочим потребителям	20	168
Использование топливно-энергетических ресурсов в качестве сырья и на нетопливные нужды	21	0



# **ПРИЛОЖЕНИЕ 10. ТОПЛИВНО-ЭНЕРГЕТИЧЕСКИЙ БАЛАНС ГАЛКИНСКОГО СЕЛЬСКОГО ПОСЕЛЕНИЯ ЗА 2022 ГОД**

Строки баланса	Номера строк баланса	Уголь	Сырая нефть	Нефтепродукты	Природный газ	Прочее твердое топливо	Гидроэнергия	Атомная энергия	Электричество	Тепловая энергия	Всего
		2 022	2 022	2 022	2 022	2 022	2 022	2 022	2 022	2 022	2 022
Производство энергетических ресурсов	1	0	0	0	0	0		0	0	1579	1579
Ввоз	2	641	0	52	0	1659	0	0	227	0	2579
Вывоз	3	0	0	0	0	0	0	0	0	0	0
Изменение запасов	4	0	0	0	0	0	0	0	0	0	0
Потребление первичной энергии	5	641	0	52	0	1659	0	0	227	1579	4158
Статистическое расхождение	6	0	0	0	0	0	0	0	0	0	0
Производство электрической энергии	7	0	0	0	0	0	0	0	0	0	0
Производство тепловой энергии	8	-641	0	0	0	-1659	0	0	-5	0	-2305
Теплоэлектростанции	8,1	0	0	0	0	0	0	0	0	0	0
Котельные	8,2	-641	0	0	0	-1659	0	0	-5	0	-2305
Электрокотельные и теплоутилизационные установки	8,3	0	0	0		0	0	0	0	0	0
Преобразование топлива	9	0	0	0	0	0	0	0	0	0	0
Переработка нефти	9,1	0	0	0	0	0	0	0	0	0	0
Переработка газа	9,2	0	0	0	0	0	0	0	0	0	0
Обогащение угля	9,3	0	0	0	0	0	0	0	0	0	0
Собственные нужды	10	0	0	0	0	0	0	0	0	0	0
Потери при передаче	11	0	0	0	0	0	0	0	0	-175	-175
Конечное потребление энергетических ресурсов	12	0	0	37	0	0	0	0	227	1404	1668
Сельское хозяйство,	13	0	0	0	0	0	0	0	0	0	0

рыболовство и и рыболовство											
Промышленность	14	0	0	0	0	0	0	0	0	0	0
Строительство	15	0	0	0	0	0	0	0	0	0	0
Транспорт и связь	16	0	0	0	0	0	0	0	0	0	0
Железнодорожный	16,1	0	0	0	0	0	0	0	0	0	0
Трубопроводный	16,2	0	0	0	0	0	0	0	0	0	0
Автомобильный	16,3	0	0	0	0	0	0	0	0	0	0
Прочий	16,4	0	0	0	0	0	0	0	0	0	0
Сфера услуг	17	0	0	0	0	0	0	0	0	0	0
Население	18	0	0	0	0	0	0	0	73	631	704
Бюджетофинансируемым организациям	19	0	0	37	0	0	0	0	38	748	823
Прочим потребителям	20	0	0	0	0	0	0	0	111	25	136
Использование топливно-энергетических ресурсов в качестве сырья и на нетопливные нужды	21	0	0	0	0	0	0	0	0	0	0

*Примечания.*

*Пересчет топлива и энергии в тонны условного топлива производится путем умножения натуральных значений показателей, в которых исчисляются энергетические ресурсы (1 тонна, тыс. куб. м, тыс. кВт\*ч, Гкал), на соответствующие коэффициенты пересчета в условное топливо, приведенные в Приложении 11.*

## ПРИЛОЖЕНИЕ 11. КОЭФФИЦИЕНТЫ ПЕРЕСЧЕТА ТОПЛИВА И ЭНЕРГИИ В УСЛОВНОЕ ТОПЛИВО

№ п/п	Виды ТЭР	Единицы измерения	Коэффициенты пересчета в условное топливо по угольному эквиваленту
1.	Уголь каменный	тонн	0,768
2.	Уголь бурый	тонн	0,467
3.	Сланцы горючие	тонн	0,300
4.	Торф топливный	тонн	0,340
5.	Дрова для отопления	куб. м (плотн.)	0,266
6.	Нефть, включая газовый конденсат	тонн	1,430
7.	Газ горючий природный (естественный)	тыс. куб. м	1,154
8.	Кокс металлургический	тонн	0,990
9.	Брикеты угольные	тонн	0,605
10.	Брикеты и п/брикеты торфяные	тонн	0,600
11.	Мазут топочный	тонн	1,370
12.	Мазут флотский	тонн	1,430
13.	Топливо печное бытовое	тонн	1,450
14.	Керосин для технических целей	тонн	1,470
15.	Керосин осветительный	тонн	1,470
16.	Газ горючий искусственный коксовый	тыс. куб. м	0,570
17.	Газ нефтеперерабатывающих предприятий сухой	тыс. куб. м	1,500
18.	Газ сжиженный	тыс. куб. м	1,570
19.	Топливо дизельное	тонн	1,450
20.	Топливо моторное	тонн	1,430
21.	Бензин автомобильный	тонн	1,490
22.	Бензин авиационный	тонн	1,490
23.	Топливо для реактивных двигателей	тонн	1,470
24.	Нефтебитум	тонн	1,350
25.	Газ горючий искусственный доменный	тыс. куб. м	0,430
26.	Электроэнергия	тыс. кВт.ч	0,3445
27.	Теплоэнергия	Гкал	0,1486
28.	Гидроэнергия	тыс. кВт.ч	0,3445
29.	Атомная энергия	тыс. кВт.ч	0,3445

Согласно Постановления Государственного комитета Российской Федерации по статистике от 23 июня 1999 г. № 46 «Об утверждении «Методологических положений по расчету топливно-энергетического баланса Российской Федерации в соответствии с международной практикой»